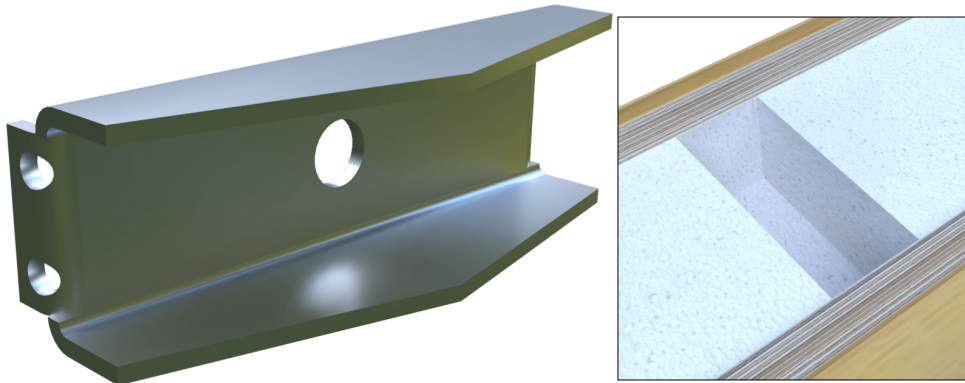


## Datablad 4 - Strammebeslag for LOXIT® byggesystem

Ved behov for ekstra stramming av stokkene i LOXIT® byggesystem – har vi utviklet to ulike strammebeslag – som blir inkludert i de leveransene som krever dette.

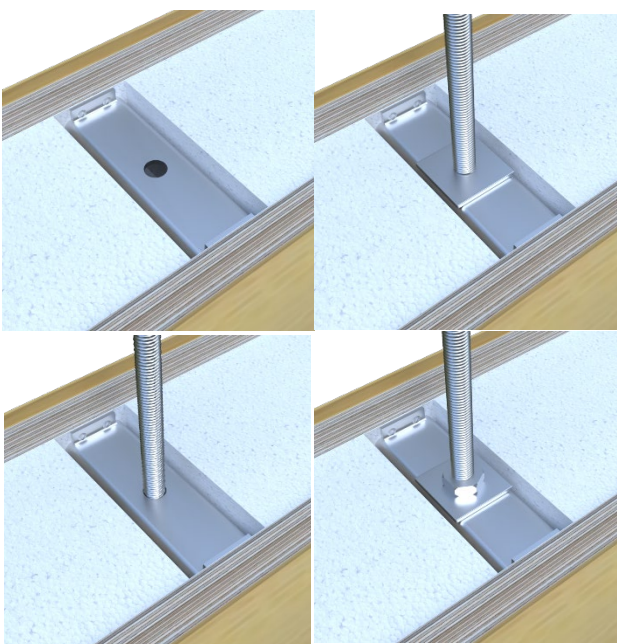
Topp/bunn montert beslag kan brukes på lange stokker generelt og på lange stokker over/under vinduer og dører spesielt. De kan også brukes sammen med T-skjøter – se bilde og forklaring under.

### A. Strammebeslag topp/bunn:



Skjær ut EPS i stokken tilsvarende størrelsen på beslaget.

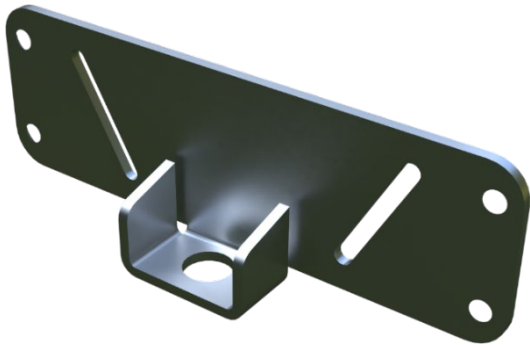
Firkantskive, mutter og strammebeslag bygger noe – dette må tas hensyn til – slik at sokken beslaget er montert på ikke bygger mer enn en vanlig stakk. Dette kan også løses ved at det fjernes noe EPS i stokken over. Viktig at dere når skruene som fester beslaget. Drill tilslutt hull til gjengestag i midten av EPS.



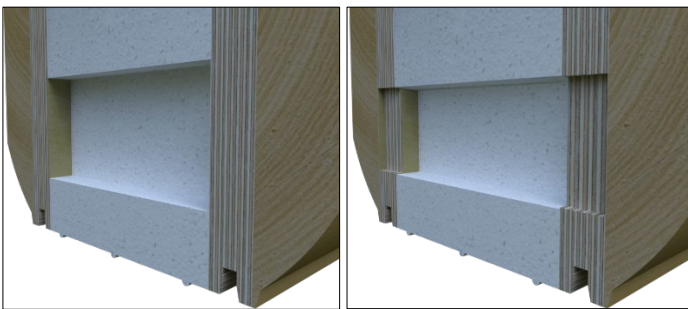
Plasser beslaget i valgt høyde. Skru i festeskruer på sidene. For feste av beslag brukes 4 stk. 5,0 x 45 senk skruer. Sett i stag, legg på firkantskive og mutter og stram til. Det er viktig å etterstramme. Kapp overflødig stag.

Etter montering av vegger med T-skjøt anbefales bruk av strammebeslag for å dra sammen veggen. Fest beslagene 10-20 cm inn fra selve T-skjøten. Om mulig bør strammebeslag forankres i stokker som er godt festet i utgangspunktet.

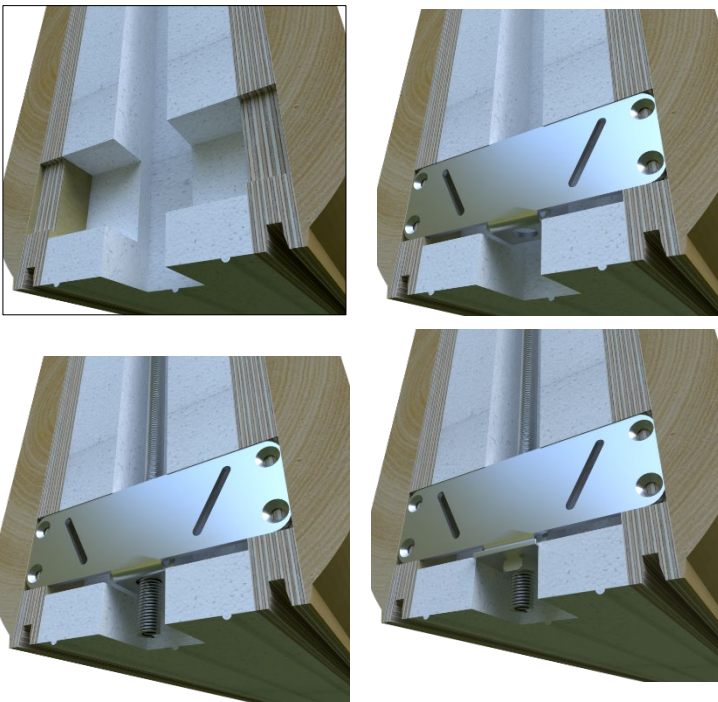
## B. Strammebeslag side:



Sidemontert beslag brukes i dør og vindusåpninger – se bilde til venstre og forklaring under.



1. Skjær ut EPS av stokken
2. Skjær av eller fres vekk fra kryssfineren tilsvarende tykkelsen av beslaget, slik at beslaget blir innfelt, og flukter med stokken.



1. Skjær spor i EPS i høyderetning av stokken for gjengestaget.
2. Plasser beslag i sporet og fest med 4 stk 5,0 x 45 senk skruer. Tapp med hull for stag skal peke ned for nedre beslag og opp for øvre beslag – for å lette stramming av mutter på gjengestaget.
3. Sett inn stag og firkantskive
4. Fest mutter og stram til – stag skal være godt synlig under/over mutter. Slutt-stramming gjøres fra toppen. Det er viktig å etterstramme.
5. Kapp overflødig gjengestag.
6. Beslaget blir skjult bak dekkforinger som skal monteres i dør- og vindusåpninger – se eget datablad for dette.

Monter det ene beslaget nede på nederste stokken du skal dra sammen og det andre beslaget høyt opp på den øverste stokken du skal dra sammen.



Et sidemontert beslag kan kombineres med et topp/bunn-montert beslag – se bilde til venstre.

Det sidemonterte beslaget kan stå nederst i en dør eller vindusåpning – og det topp-monterte beslaget kan bli montert i en stakk over denne dør eller vindusåpningen. Beslaget blir skjult bak dekkforinger som skal monteres i dør- og vindusåpninger – se eget datablad for dette.

**For spørsmål om montering ta kontakt med  
Prosjektleder Ole Magnus Karlsen på  
Telefon 906 38 321**